

دليل قرية بيت الروش الفوقا



إعداد



معهد الأبحاث التطبيقية- القدس
أريج

بتمويل من



التعاون الاسباني



برنامج أزهار

2009

شكر و عرفان

يتقدم معهد الأبحاث التطبيقية- القدس (أريج) بالشكر والتقدير من الوكالة الإسبانية للتعاون الدولي من أجل التنمية (AECID) لتمويلها هذا المشروع من خلال برنامج أزاهار (AZAHAR).

كما يتقدم المعهد بالشكر الجزيل إلى المسؤولين الفلسطينيين في الوزارات، والبلديات، ومجالس الخدمات المشتركة، واللجان والمجالس القروية، والجهاز المركزي للإحصاء الفلسطيني، لما قدموه من مساعدة وتعاون مع فريق البحث خلال عملية جمع البيانات.

أريج أيضا تخص بالشكر جميع الموظفين الذين عملوا طوال العامين الماضيين من أجل إنجاز هذا العمل الذي يهدف إلى خدمة المجتمع الفلسطيني

مقدمة

هذا الكتيب هو جزء من سلسلة كتيبات، والتي تحتوي على معلومات شاملة عن التجمعات السكانية في محافظة الخليل. جاءت سلسلة الكتيبات هذه نتيجة لدراسة شاملة لجميع التجمعات السكانية في محافظة الخليل، والتي تهدف إلى توثيق الأوضاع المعيشية في المحافظة، وإعداد الخطط التنموية للمساعدة في تحسين المستوى المعيشي لسكان المنطقة، والذي تم من خلال تنفيذ مشروع "دراسة التجمعات السكانية وتقييم الاحتياجات التطويرية حسب برنامج ازاهار" الذي ينفذه معهد الأبحاث التطبيقية-القدس (أريج)، والممول من الوكالة الإسبانية للتعاون الدولي من أجل التنمية (AECID)، وبرنامج ازاهار الإسباني (AZAHAR).

يهدف المشروع إلى دراسة وتحليل وتوثيق الأوضاع الاجتماعية والاقتصادية، والبرامج والأنشطة اللازمة للتخفيف من أثر الأوضاع السياسية والاقتصادية والاجتماعية غير المستقرة في محافظة الخليل، مع التركيز بصفة خاصة على برنامج ازاهار، وأهدافه المتعلقة بالمياه، والبيئة، والزراعة.

ويهدف المشروع أيضا إلى دراسة وتحليل وتوثيق وفرة الموارد الطبيعية، والبشرية، والاجتماعية، والاقتصادية، والبيئية، والقيود المفروضة، وتقييم الاحتياجات لتنمية المناطق الريفية والمهملة في محافظة الخليل. إضافة إلى ذلك، إعداد استراتيجيات وبرامج وأنشطة تنموية، للتخفيف من أثر الأوضاع السياسية والاجتماعية والاقتصادية السيئة وغير المستقرة، مع التركيز على القطاع الزراعي.

يمكن الاطلاع على جميع أدلة التجمعات السكانية في محافظة الخليل باللغتين العربية و الانجليزية على الموقع الالكتروني التالي <http://proxy.arij.org/vprofile/>.

قائمة المحتويات

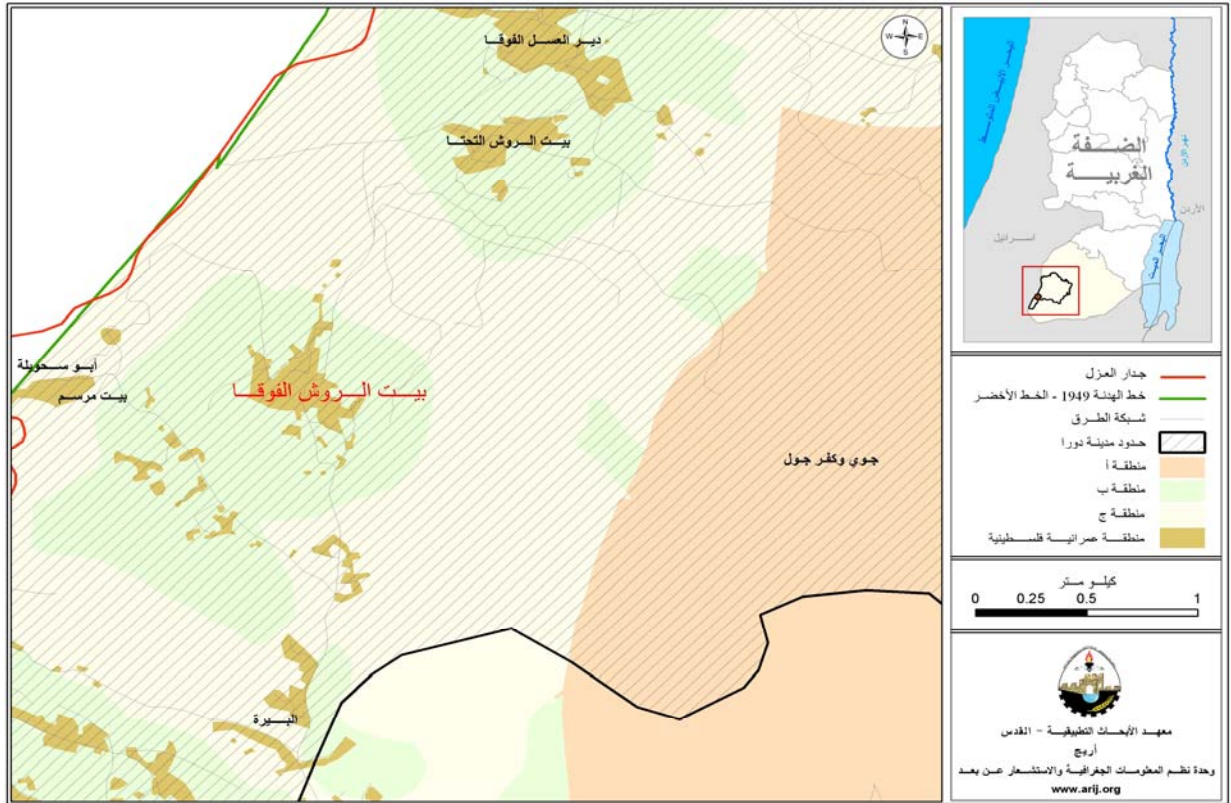
4.....	الموقع الجغرافي والخصائص الطبيعية.....
4.....	نبذة تاريخية.....
5.....	الأماكن الدينية والأثرية.....
6.....	السكان.....
6.....	قطاع التعليم.....
7.....	قطاع الصحة.....
7.....	الأنشطة الاقتصادية.....
8.....	قطاع الزراعة.....
10.....	قطاع المؤسسات والخدمات.....
10.....	البنية التحتية والمصادر الطبيعية.....
11.....	أثر إجراءات الاحتلال الإسرائيلي.....
11.....	الخطط والمشاريع التطويرية المنفذة.....
12.....	الأولويات والاحتياجات التطويرية للقرية.....
13.....	المراجع:.....

دليل قرية بيت الروش الفوقا

الموقع الجغرافي والخصائص الطبيعية

قرية بيت الروش الفوقا، هي إحدى قرى منطقة دورا في محافظة الخليل، وتقع إلى الجنوب الغربي من مدينة الخليل، وعلى بعد 18 منها. يحدها من الشرق بلدة دورا، من الغرب قرية بيت مرسم، من الجنوب قرية البرج، ومن الشمال جدار الفصل العنصري. (انظر خريطة رقم 1).

خريطة 1: موقع وحدود قرية بيت الروش الفوقا



تقع قرية بيت الروش الفوقا على ارتفاع 531 متراً فوق سطح البحر، ويبلغ المعدل السنوي للأمطار فيها حوالي 436 ملم، أما معدل درجات الحرارة فيصل إلى 16 درجة مئوية، ويبلغ معدل الرطوبة النسبية حوالي 61%. (وحدة المعلومات الجغرافية - أريج).

تصنف قرية بيت الروش الفوقا على أنها منطقة ريفية، ويقوم بإدارة القرية منذ عام 1996 مجلس قروي، ويتكون المجلس من سبع أعضاء. ومن الخدمات التي يقوم بتقديمها المجلس: خدمات المياه، الكهرباء، إدارة النفايات الصلبة، وبناء وتأهيل المدارس. ويوجد للقرية مخطط هيكلي بمساحة 2500 دونم.

نبذة تاريخية

تقع قرية بيت الروش الفوقا بمحاذاة الخط الأخضر، وجدار الفصل العنصري. أصل سكان القرية هم من اللاجئين الذين هجروا من قرَاهم في فلسطين المحتلة بسبب حرب عام 1948. وسبب تسمية قرية بيت الروش الفوقا غير معروف، ولكن باللغة العبرية تعني كلمة بيت الروش "بيت الرئيس".

صور من قرية بيت الروش الفوقا



الأماكن الدينية والأثرية

يوجد في قرية بيت الروش الفوقا مسجد، هو مسجد بيت الروش الفوقا. (انظر خريطة رقم 2). أما بالنسبة للمكان الأثرية، فان قرية بيت الروش الفوقا مشهورة بشجرة السدر، التي يبلغ عمرها حوالي 300 سنة، حيث يأتي الناس إليها من عدة مناطق، لقطع أوراقها وأغصانها حيث تستعمل كعلاج.

خريطة 2: المواقع الرئيسية في قرية بيت الروش الفوقا



السكان

يبين تعداد السكان الفلسطيني الذي جرى في عام 2007، أن عدد سكان قرية بيت الروش الفوقا يبلغ 979 نسمة، منهم 519 نسمة من الذكور، و460 نسمة من الإناث، ويبلغ عدد الأسر 151 أسرة، وعدد الوحدات السكنية 158 وحدة.

الفئات العمرية والجنس

أظهرت بيانات التعداد العام للسكان والمساكن الذي نفذته الجهاز المركزي للإحصاء الفلسطيني، أن توزيع الفئات العمرية في قرية بيت الروش الفوقا لعام 2007، كان كما يلي: 44.1% ضمن الفئة العمرية أقل من 15 عاماً، و52.5% ضمن الفئة العمرية 15- 64 عاماً، و2.5% ضمن الفئة العمرية 65 عاماً فما فوق. كما أظهرت البيانات أن نسبة الذكور للإناث في المنطقة، هي 113 : 100، أي أن نسبة الذكور 53%، ونسبة الإناث 47%.

العائلات

يتألف سكان قرية بيت الروش الفوقا من عدد من العائلات، منها: كاشور، سلمان، راشد، عمرو، أبو شرار، فقيات، ونشوية.

قطاع التعليم

بلغت نسبة الأمية لدى سكان قرية بيت الروش الفوقا للعام 2007، حوالي 5%، وقد شكلت نسبة الذكور 66.7%، وهذه تعتبر نسبة عالية مقارنة بنسبة الإناث. ومن مجموع السكان المتعلمين، كان هناك 12.4% يستطيعون القراءة والكتابة، و25.4% انهموا دراستهم الابتدائية، و36.3% انهموا دراستهم الإعدادية، و7.9% انهموا دراستهم الثانوية. الجدول رقم 1، يبين المستوى التعليمي في قرية بيت الروش الفوقا، حسب الجنس والتحصيل العلمي لعام 2007.

جدول 1: سكان قرية بيت الروش الفوقا (10 سنوات فأكثر) حسب الجنس والحالة التعليمية، 2007										
الجنس	أمي	يستطيع القراءة والكتابة	ابتدائي	إعدادي	ثانوي	دبلوم متوسط	بكالوريوس	دبلوم عالي	ماجستير	المجموع
ذكور	11	42	94	133	45	11	16	1	1	354
إناث	22	40	74	107	45	4	15	-	-	307
المجموع	33	82	168	240	90	15	31	1	1	661

المصدر: الجهاز المركزي للإحصاء الفلسطيني، 2009، التعداد العام للسكان والمساكن- 2007، النتائج النهائية.

حسب المسح الميداني الذي جرى عام 2007، بلغ عدد المدارس في قرية بيت الروش الفوقا، مدرستان، وهما مدرسة بيت الروش الفوقا الأساسية للذكور، ومدرسة بيت الروش الفوقا الأساسية للإناث. وهما حكومتان (وزارة التربية والتعليم العالي). (انظر خريطة رقم 2).

كما أظهرت بيانات وزارة التربية والتعليم العالي في العام الدراسي 2006/2007، أن عدد الصفوف الدراسية في قرية بيت الروش الفوقا بلغ 16 صفًا، وعدد الطلاب 330 طالبًا وطالبة (165 طالب و165 طالبة)، وعدد المعلمين 20 معلمًا ومعلمة (9 معلمين، و11 معلمة).

أشارت البيانات في عام 2007، إلى وجود روضة واحدة للأطفال في قرية بيت الروش الفوقا، وهي: روضة دار الإيمان، وتضم 26 طفلًا، ويشرف عليها القطاع الخاص.

وتعاني قرية بيت الروش الفوقا من عدم وجود مدارس للمرحلة الثانوية. لذلك يضطر الطلاب استكمال دراستهم الثانوية في مدارس دورا، والتي تبعد 20 كم، أو مدارس قرية المجد، والتي تبعد 8 كم عن القرية. ويعاني قطاع التعليم في القرية من المشاكل التالية: عدم وجود غرف صفية كافية، تفتقر المدارس إلى الملاعب الجيدة، والملعب المتوفرة بحاجة إلى إعادة تأهيل.

قطاع الصحة

يوجد في قرية بيت الروش الفوقا عيادة طبية واحدة، ومركز طبي حكومي صغير. وتعاني القرية من ضعف الخدمات الصحية، حيث لا يوجد فيها مختبر طبي، سيارة إسعاف، صيدلية، كما أن أقرب خدمات صحية للقرية تقع في بلدة دورا والتي تبعد 20 كم عن القرية، أو في بلدة الظاهرية التي تبعد 10 كم. ومن المشاكل الأخرى التي تواجه قطاع الصحة في القرية، ما يلي:

- عدم وجود عيادة طوارئ.
- عدم وجود طبيب بدوام كامل في القرية.
- قلة الأدوية المتوفرة في العيادات الحكومية.

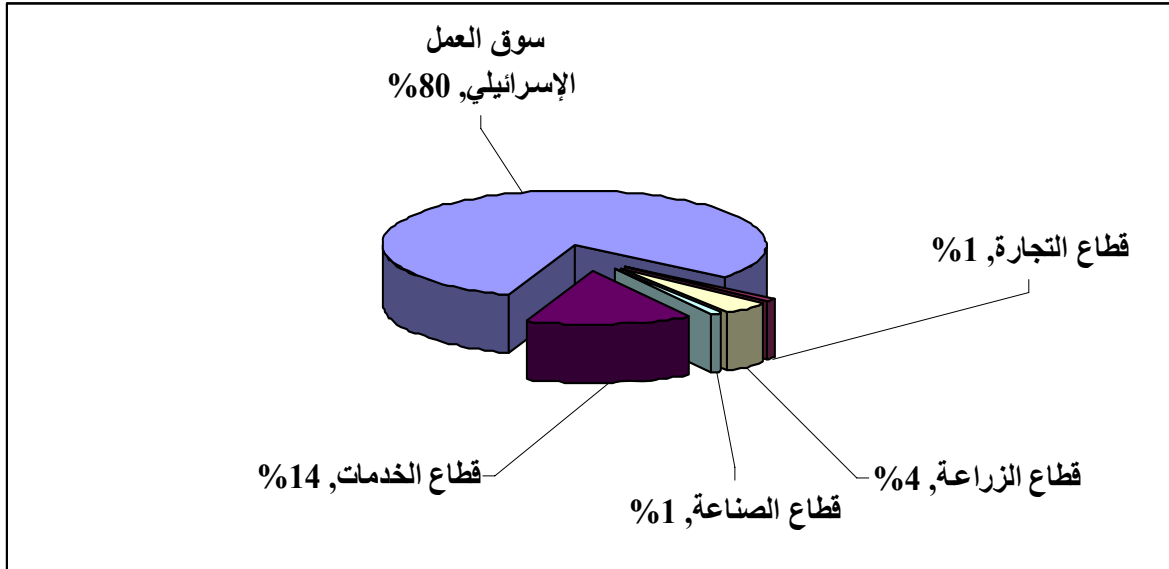
الأنشطة الاقتصادية

يعتمد معظم اقتصاد قرية بيت الروش الفوقا على سوق العمل الإسرائيلي، حيث يستوعب حوالي 80% من القوى العاملة. (انظر الشكل رقم 1).

وقد أظهرت نتائج المسح الميداني لتوزيع الأيدي العاملة حسب النشاط الاقتصادي في قرية بيت الروش الفوقا، ما يلي:

- سوق العمل الإسرائيلي، ويشكل 80% من الأيدي العاملة.
- قطاع الزراعة، ويشكل 4% من الأيدي العاملة.
- قطاع التجارة، ويشكل 1% من الأيدي العاملة.
- قطاع الموظفين ويشكل 14% من الأيدي العاملة.
- قطاع الصناعة، ويشكل 1% من الأيدي العاملة.

شكل 1: توزيع القوى العاملة حسب النشاط الاقتصادي في قرية بيت الروش الفوقا



تفتقر قرية بيت الروش الفوقا للمؤسسات الصناعية والاقتصادية، فيوجد 6 محلات ملابس.

- وقد تبين أن الفئات الاجتماعية الأكثر تضررا في قرية بيت الروش الفوقا نتيجة الإجراءات الإسرائيلية، هي على النحو التالي:
- 1- العاملون السابقون في إسرائيل.
 - 3- المعيلون لأسر تتكون من 6 أفراد فأكثر.
 - 2- صغار المزارعين.
 - 4- صغار التجار.
 - 5- ربات البيوت والأطفال.

القوى العاملة

أظهرت بيانات التعداد العام للسكان والمساكن لعام 2007، أن هناك 191 شخصا من السكان كانوا نشيطين اقتصاديا (منهم 87% يعملون). وكان هناك 470 شخصا من السكان غير نشيطين اقتصاديا (منهم 54.5% من الطلاب، و35.1% من المتفرغين لأعمال المنزل، و10.4% غير قادرين على العمل). (انظر الجدول رقم 2).

جدول 2: سكان قرية بيت الروش الفوقا (10 سنوات فأكثر) حسب الجنس والعلاقة بقوى العمل- 2007

المجموع	غير نشيطين اقتصاديا						نشيطون اقتصاديا			الجنس	
	المجموع	أخرى	لا يعمل ولا يبحث عن عمل	عاجز عن العمل	متفرغ لأعمال المنزل	طالب متفرغ للدراسة	المجموع	عاطل عن العمل (لم يسبق له العمل)	عاطل عن العمل (سبق له العمل)		يعمل
354	174	4	1	30	-	139	180	15	41	124	ذكور
307	296	-	-	14	165	117	11	-	-	11	إناث
661	470	4	1	44	165	256	191	15	41	135	المجموع

المصدر: الجهاز المركزي للإحصاء الفلسطيني، 2009، التعداد العام للسكان والمساكن- 2007، النتائج النهائية.

قطاع الزراعة

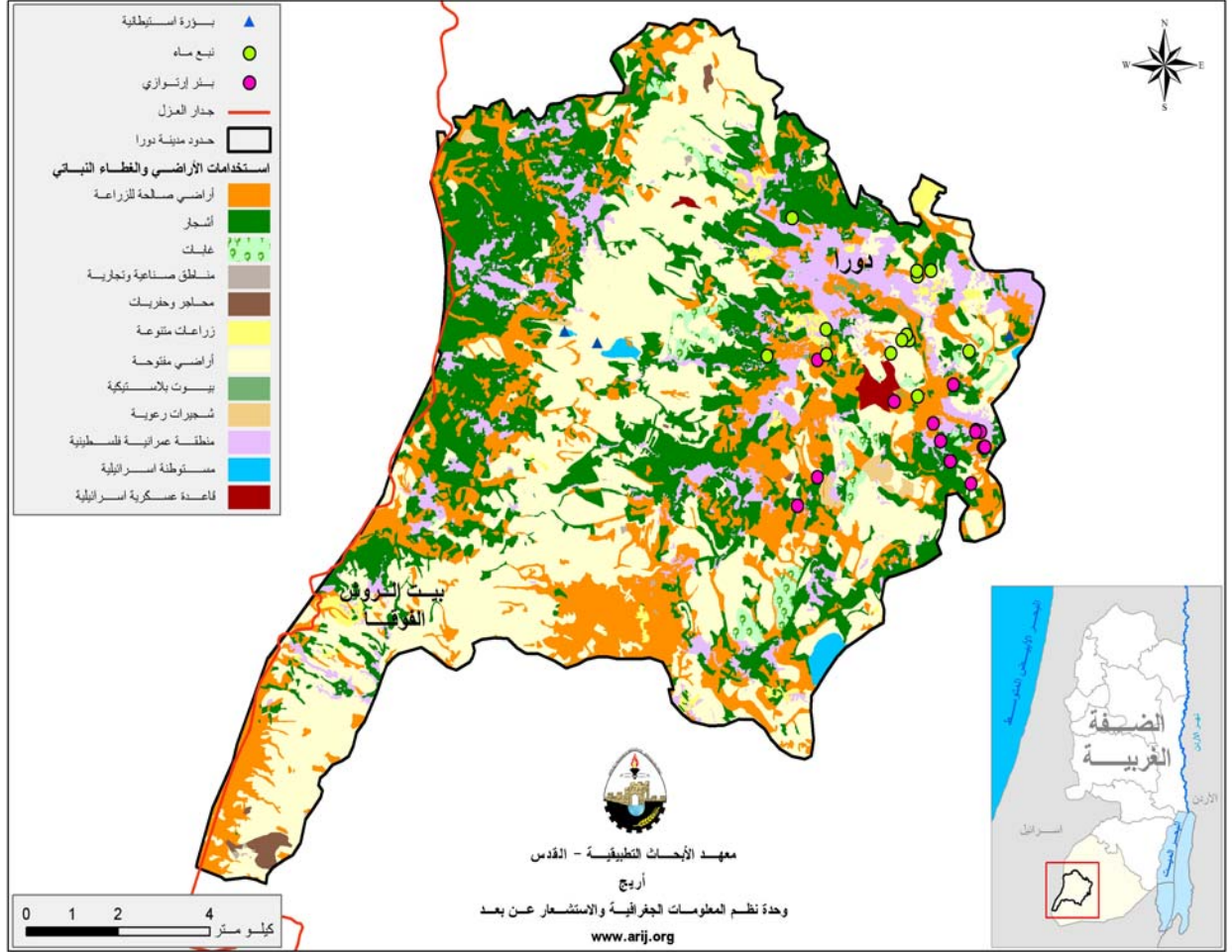
تبلغ مساحة قرية بيت الروش الفوقا الكلية 3500 دونم، منها 154 دونما أرض سكنية، 2030 دونما أرض زراعية (منها 1,185 دونما أرض مزروعة)، 8 دونمات غابات، 860 دونما مراعي وأراض مفتوحة، وحوالي 500 دونم بحاجة إلى استصلاح. (انظر الجدول رقم 3، وخريطة رقم 3).

جدول 3: استعمالات الأراضي في قرية بيت الروش الفوقا (المساحة بالدونم)

مساحة المراعي والأراضي المفتوحة	مساحة الأراضي الحرجية	مساحة الأراضي السكنية	المساحة الصالحة للزراعة		المساحة الكلية
			غير مزروعة	مزروعة	
860	8	154	845	1185	3500

المصدر: وزارة الزراعة الفلسطينية (MOA)- 2006.

خريطة 3: استعمالات الأراضي ومسار جدار الفصل العنصري في قرية بيت الروش الفوقا



جدول رقم 4، يبين مساحة وأنواع الخضروات المختلفة البعلية والمروية المكشوفة في قرية بيت الروش الفوقا. وتعتبر الخضروات الثمرية البعلية أكثر الأنواع زراعة، وتبلغ مساحتها 25 دونما.

جدول 4: مساحة الأراضي المزروعة بالخضروات البعلية والمروية المكشوفة في قرية بيت الروش الفوقا (المساحة بالدونم)							
المجموع		البقوليات الخضراء		الخضار الورقية		الخضار الثمرية	
مروي	بعلية	مروي	بعلية	مروي	بعلية	مروي	بعلية
0	27	0	0	0	2	0	25

يوجد في القرية حوالي 5 دونمات من البيوت البلاستيكية، ومعظمها تستعمل لزراعة محصول الخيار. كما يوجد في القرية دونم واحد من الميرمية.

وبالنسبة للأشجار المثمرة في قرية بيت الروش الفوقا، فيوجد 483 دونما مزروعة بأشجار الزيتون، إضافة إلى مساحات مزروعة بأشجار أخرى مثل العنب واللوزيات. (أنظر الجدول رقم 5).

جدول 5: مساحة الأراضي المزروعة بالأشجار المثمرة في قرية بيت الروش الفوقا (المساحة بالدونم)									
المجموع		فواكه أخرى		الجوزيات		اللوزيات		الزيتون	
مروي	بعلي	مروي	بعلي	مروي	بعلي	مروي	بعلي	مروي	بعلي
0	618	0	55	0	65	0	15	0	483

ب: بعلي، م مروي.

وفيما يتعلق بالمحاصيل الحقلية والعلفية في قرية بيت الروش الفوقا، فهناك حوالي 95 دونما من المحاصيل الحقلية تزرع بالحبوب، وخاصة القمح والشعير. تليها المحاصيل العلفية، مثل الكرسة. (أنظر الجدول رقم 6).

جدول 6: مساحة الأراضي المزروعة بالمحاصيل الحقلية والعلفية في قرية بيت الروش الفوقا (المساحة بالدونم)													
المجموع		محاصيل أخرى		المحاصيل العلفية		محاصيل البذور		البقوليات الجافة		أبصال ودرنات وجذور		الحبوب	
م	ب	م	ب	م	ب	م	ب	م	ب	م	ب	م	ب
0	534	0	0	0	80	0	1	0	27	0	7	0	419

ب: بعلي، م مروي.

أما على صعيد الثروة الحيوانية في قرية بيت الروش الفوقا، فإن 25% من سكان قرية بيت الروش الفوقا يقومون بتربية الثروة الحيوانية مثل: الأغنام، الماعز، الدجاج اللحم، والنحل.

ويوجد في القرية حوالي 8 رؤوس من البقر، 252 رأس من الماعز، 832 رأس من الأغنام، و25 حماراً، وفرس واحدة، بالإضافة إلى 10 مزارع دجاج، تحتوي على 34,700 طير.

وبالنسبة للطرق الزراعية، فيوجد حوالي 3 كم من الطرق الزراعية في قرية بيت الروش الفوقا، وهي مناسبة لسير التراكتورات والآلات الزراعية. ويعاني قطاع الزراعة في القرية من عدة مشاكل، منها: نقص مصادر المياه، نقص رأس المال اللازم للاستثمار في الزراعة، ونقص مساحة المراعي.

قطاع المؤسسات والخدمات

المؤسسة الرئيسية في قرية بيت الروش الفوقا، هي المجلس القروي، والذي تأسس في عام 1996.

البنية التحتية والمصادر الطبيعية

• **الاتصالات:** قرية بيت الروش الفوقا موصولة بشبكة الاتصالات، وتقريباً 80% من الوحدات السكنية لديها خط هاتف.

• **المياه:** جميع الوحدات السكنية في قرية بيت الروش الفوقا موصولة بشبكة المياه منذ عام 1986، حيث يتم تزويد القرية بالمياه من سلطة المياه الفلسطينية. وتعتبر تنكات المياه، وآبار الجمع هي المصادر البديل لشبكة المياه. ويلاحظ تدني مستوى خدمات المياه في القرية، حيث أن كمية المياه المتوفرة سنوياً للمواطنين غير كافية لسد حاجاتهم اليومية، كما أن شبكة المياه قديمة، وبحاجة إلى إعادة تأهيل.

- **الكهرباء:** منذ عام 1993 تم تزويد قرية بيت الروش الفوقا بشبكة الكهرباء عن طريق شركة الكهرباء القطرية الإسرائيلية. وتقريباً جميع الوحدات السكنية في القرية موصولة بالكهرباء. والقرية تعاني من قدم الشبكة، ضعف التيار الكهربائي، كما أن المحولات بحاجة إلى صيانة.
- **الصرف الصحي:** لا يوجد في قرية بيت الروش الفوقا شبكة صرف صحي، ويتم التخلص من المياه العادمة عن طريق الحفر الامتصاصية.
- **جمع النفايات الصلبة:** يتم إنتاج حوالي 500 كغم من النفايات الصلبة يوميا في قرية بيت الروش الفوقا، حيث يتم جمعها عن طريق نظام إدارة النفايات الصلبة بواسطة سيارة جمع النفايات، التابعة لمجلس الخدمات المشترك للتخطيط والتطوير - دورا، ونقلها إلى مكب النفايات التابع لبلدية الخليل، والذي يبعد 40 كم.
- **خدمة المواصلات:** يوجد في القرية باصان لنقل الركاب، إضافة إلى 15 سيارة عمومية مسجلة في مكتب تكسيات. ومن العقبات التي تواجه خدمة المواصلات في القرية قلة الطرق المؤهلة. وفيما يتعلق بالطرق، فيوجد حوالي 1 كم من الطرق المعبدة، و7.5 كم طرق غير معبدة وبحالة سيئة (منها 2.5 كم طرق رئيسة، 2 كم طرق داخلية، و3 كم طرق زراعية).

أثر إجراءات الاحتلال الإسرائيلي

في عام 2005، تم مصادرة حوالي 20 دونما من أراضي قرية بيت الروش الفوقا، لبناء 1 كم من جدار الفصل العنصري، الذي يقع إلى الجنوب الغربي من القرية، والذي يتكون من الأسلاك الشائكة. كما أن القرية تعاني من الاغلاقات الإسرائيلية، ومن السواتر الترابية المحيطة بالقرية، والتي تعيق تنقل وحركة المواطنين.

الخطط والمشاريع التطويرية المنفذة

في عام 2004، حصل المجلس القروي على تمويل من وزارة المالية، لبناء مجلس الخدمات المشتركة.

الأولويات والاحتياجات التطويرية للقرية

تعاني قرية بيت الروش الفوقا من نقص كبير في البنية التحتية والخدماتية. ويبين الجدول رقم 7، الأولويات والاحتياجات التطويرية للقرية.

جدول 7: الأولويات والاحتياجات التطويرية في قرية بيت الروش الفوقا						
الرقم	القطاع	بحاجة ماسة	بحاجة	بحاجة متوسطة	ليست بحاجة	ملاحظات
احتياجات البنية التحتية						
1	شق، أو تعبيد طرق	*				6 كم *
2	تركيب شبكة مياه جديدة				*	
3	إصلاح/ ترميم شبكة المياه الموجودة		*			2 كم
4	بناء خزان مياه		*			500 م ³
5	تركيب شبكة مياه لتغطية مناطق جديدة				*	
6	تركيب شبكة صرف صحي				*	
الاحتياجات الصحية						
1	بناء مراكز / عيادات صحية جديدة	*				
2	إعادة تأهيل/ ترميم مراكز / عيادات صحية موجودة		*			
3	شراء تجهيزات طبية للمراكز أو العيادات الموجودة			*		
الاحتياجات التعليمية						
1	بناء مدارس جديدة	*				ثانوية
2	إعادة تأهيل مدارس موجودة		*			
3	تجهيزات تعليمية		*			
الاحتياجات الزراعية						
1	استصلاح أراض زراعية	*				500 دونم
2	إنشاء آبار جمع مياه	*				50 بئرا
3	بناء حظائر / بركسات مواشي		*			60 بركسا
4	خدمات بيطرية		*			
5	أعلاف وتبن للماشية		*			
6	إعادة تأهيل بيوت بلاستيكية		*			20 بيت بلاستيكي
7	بذور فلحة		*			
8	نباتات ومواد زراعية			*		

المراجع:

- الجهاز المركزي للإحصاء الفلسطيني، 2009، التعداد العام للسكان والمساكن والمنشآت، 2007. رام الله- فلسطين.
- معهد الأبحاث التطبيقية- القدس (أريج)، 2006- 2009، قاعدة بيانات نظم المعلومات الجغرافية. بيت لحم- فلسطين.
- وزارة التربية والتعليم العالي، 2006/2007. بيانات مديرية تربية الخليل، فلسطين.
- وزارة الزراعة الفلسطينية (MOA)، 2006، بيانات مديرية زراعة الخليل، فلسطين.